

# THỰC TRẠNG VIỆC KHAI THÁC NGUỒN TÀI LIỆU TẠI TRUNG TÂM HỌC LIỆU, ĐẠI HỌC THÁI NGUYÊN CỦA SINH VIÊN TRƯỜNG ĐẠI HỌC KHOA HỌC

• ThS. Trần Thị Hồng (\*)

## Tóm tắt

*Trung tâm học liệu (TTHL) của Đại học Thái Nguyên là một trung tâm thư viện lớn nhất hiện nay ở khu vực trung du miền núi phía Bắc, đây là môi trường lý tưởng cho sinh viên trong toàn Đại học Thái Nguyên tới học tập và nghiên cứu. Tuy nhiên, số lượng sinh viên tới TTHL để học tập và nghiên cứu chưa nhiều và việc khai thác nguồn tài liệu tại Trung tâm cũng chưa thật sự hiệu quả, trong đó có sinh viên Trường Đại học Khoa học (ĐHKH). Nội dung bài viết tập trung làm rõ thực trạng việc khai thác nguồn tài liệu tại TTHL của sinh viên Trường ĐHKH, đồng thời chỉ ra những nguyên nhân dẫn đến hiện trạng sinh viên của Trường khai thác nguồn tài liệu tại TTHL chưa hiệu quả. Bài viết cũng đã đề xuất một số giải pháp góp phần nâng cao hiệu quả việc sử dụng nguồn tài liệu tại trung tâm học liệu của sinh viên Trường ĐHKH nói riêng và sinh viên trong toàn Đại học Thái Nguyên nói chung.*

*Từ khóa: Trung tâm, sinh viên, đại học, tài liệu, khai thác,....*

## 1. Đặt vấn đề

Thư viện có vai trò lớn trong việc đổi mới và phát triển nền giáo dục nói chung, giáo dục ở bậc đại học, cao đẳng nói riêng. Thư viện cung cấp cho bạn đọc nguồn tài liệu phong phú, đa dạng góp phần nâng cao hiệu quả học tập và nghiên cứu. Nhằm thực hiện có hiệu quả định hướng chiến lược về giáo dục và đào tạo, phát triển nguồn nhân lực có chất lượng cao, đáp ứng yêu cầu phát triển kinh tế - xã hội cho khu vực trung du miền núi phía Bắc, một trong những nhiệm vụ quan trọng hàng đầu của Đại học Thái Nguyên là phải có một thư viện hiện đại với nhiều đầu sách, phục vụ cho cán bộ giảng dạy và sinh viên trong quá trình học tập, nghiên cứu. Từ năm 2007, TTHL, Đại học Thái Nguyên được xây dựng theo tiêu chuẩn quốc tế, trên cơ sở thông qua nguồn tài trợ kinh phí từ tổ chức từ thiện Atlantic Philanthropies (Hoa Kỳ). Với cơ sở vật chất kĩ thuật và trang thiết bị hiện đại, nguồn tài liệu phong phú, TTHL, Đại học Thái Nguyên là môi trường lý tưởng cho cán bộ, sinh viên trong toàn Đại học tới học tập và nghiên cứu.

Trường ĐHKH có một lợi thế hơn hẳn so với các trường đại học thành viên khác của Đại học Thái Nguyên về vị trí là rất gần với TTHL, nhưng qua quan sát, chúng tôi thấy số lượng sinh viên Trường ĐHKH thường xuyên tới học tập và nghiên cứu tại TTHL chưa đồng đều

(\*) Trường Đại học Khoa học, Đại học Thái Nguyên.

giữa các khóa sinh viên. Bên cạnh đó, hiệu quả việc khai thác và sử dụng nguồn tài liệu sẵn có tại TTHL của sinh viên là chưa cao. Vậy nguyên nhân của thực trạng này bắt nguồn từ đâu? Từ phía TTHL, từ phía Trường ĐHKH hay từ phía các bạn sinh viên? Xuất phát từ các câu hỏi trên, chúng tôi lựa chọn vấn đề: “**Thực trạng khai thác nguồn tài liệu tại TTHL, Đại học Thái Nguyên của sinh viên Trường ĐHKH**” để nghiên cứu.

Thông qua việc tìm hiểu nguyên nhân dẫn đến thực trạng khai thác nguồn tài liệu tại TTHL của sinh viên Trường ĐHKH chưa hiệu quả, chúng tôi đề xuất một số giải pháp góp phần nâng cao hiệu quả khai thác, sử dụng nguồn tài liệu tại TTHL của sinh viên Trường ĐHKH nói riêng và sinh viên trong toàn Đại học Thái Nguyên nói chung.

## 2. Nội dung

### 2.1. Nội dung, khách thể, phương pháp và phạm vi nghiên cứu

- **Nội dung nghiên cứu:** Để làm sáng tỏ thực trạng sử dụng nguồn tài liệu tại TTHL, Đại học Thái Nguyên của sinh viên Trường ĐHKH, chúng tôi nghiên cứu qua 6 nội dung sau:

- + Tần suất đến TTHL của sinh viên;
- + Mục đích sử dụng tài liệu tại TTHL của sinh viên;
- + Thói quen sử dụng tài liệu của sinh viên;
- + Cách thức tìm tài liệu của sinh viên;
- + Đánh giá của sinh viên về nguồn tài liệu tại TTHL;
- + Mối quan hệ giữa kết quả học tập và tần suất đến TTHL của sinh viên.

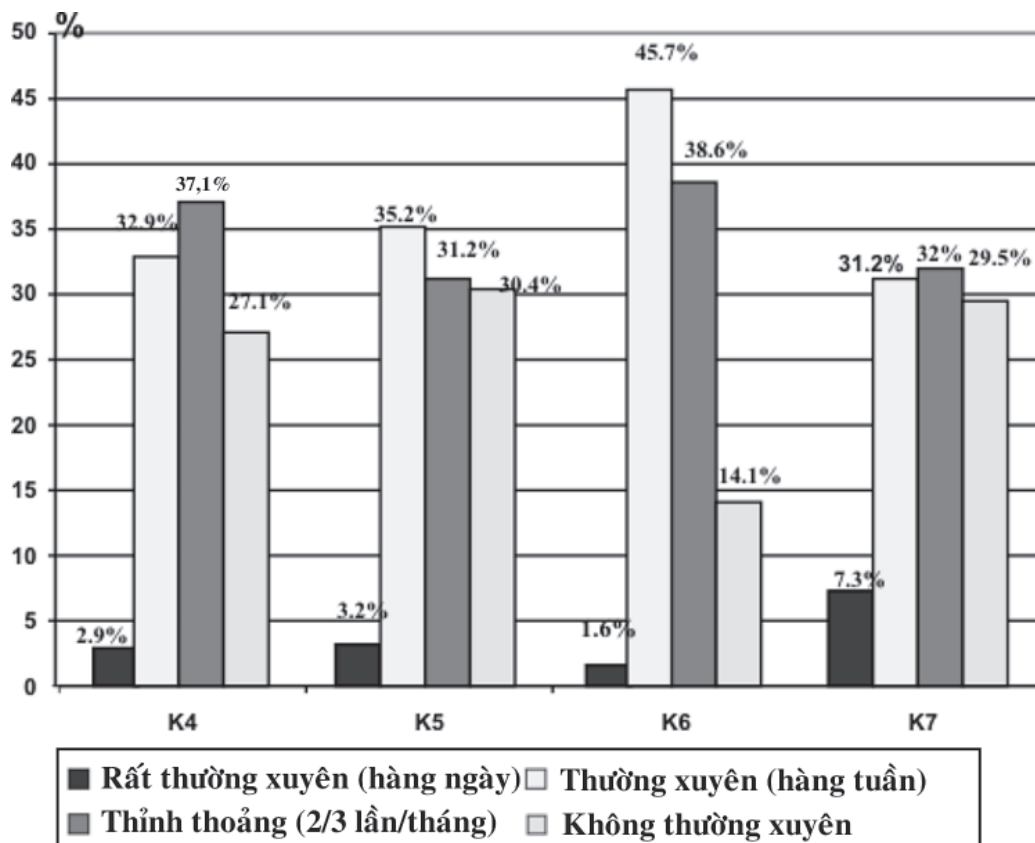
- **Khách thể nghiên cứu:** Sinh viên hệ chính quy. Tổng số sinh viên hệ chính quy của Trường ĐHKH cho đến thời điểm nghiên cứu là 3288 sinh viên. Trong đó, số lượng sinh viên K4 là 357 sinh viên, K5 là 634 sinh viên, K6 là 645 sinh viên và K7 là 1652 sinh viên.

- **Phương pháp nghiên cứu:** Chúng tôi sử dụng phương pháp điều tra bằng bảng hỏi với mẫu khảo sát là 20% trên tổng số sinh viên chính quy ở các khóa. Số phiếu phát ra là 657 phiếu, trong đó: K4: 71 phiếu; K5: 127 phiếu; K6: 129 phiếu; K7: 330 phiếu. Phiếu được phát ngẫu nhiên cho từng lớp, với tỉ lệ 20% trên tổng số sinh viên của lớp. Tổng số phiếu thu về là 635 phiếu (trong đó 610 phiếu hợp lệ và 25 phiếu không hợp lệ). Số phiếu hợp lệ của mỗi khóa là: K4: 70/71 phiếu; K5: 125/127 phiếu; K6: 127/129 phiếu; K7: 288/330 phiếu. Ngoài ra, chúng tôi còn sử dụng phương pháp phỏng vấn sâu; phương pháp quan sát; phương pháp phân tích – tổng hợp để thực hiện nghiên cứu vấn đề này.

- **Phạm vi thời gian tiến hành nghiên cứu:** Từ tháng 9/2009 đến tháng 3/2010

### 2.2. Kết quả nghiên cứu

#### 2.2.1. Tần suất đến TTHL của sinh viên Trường ĐHKH

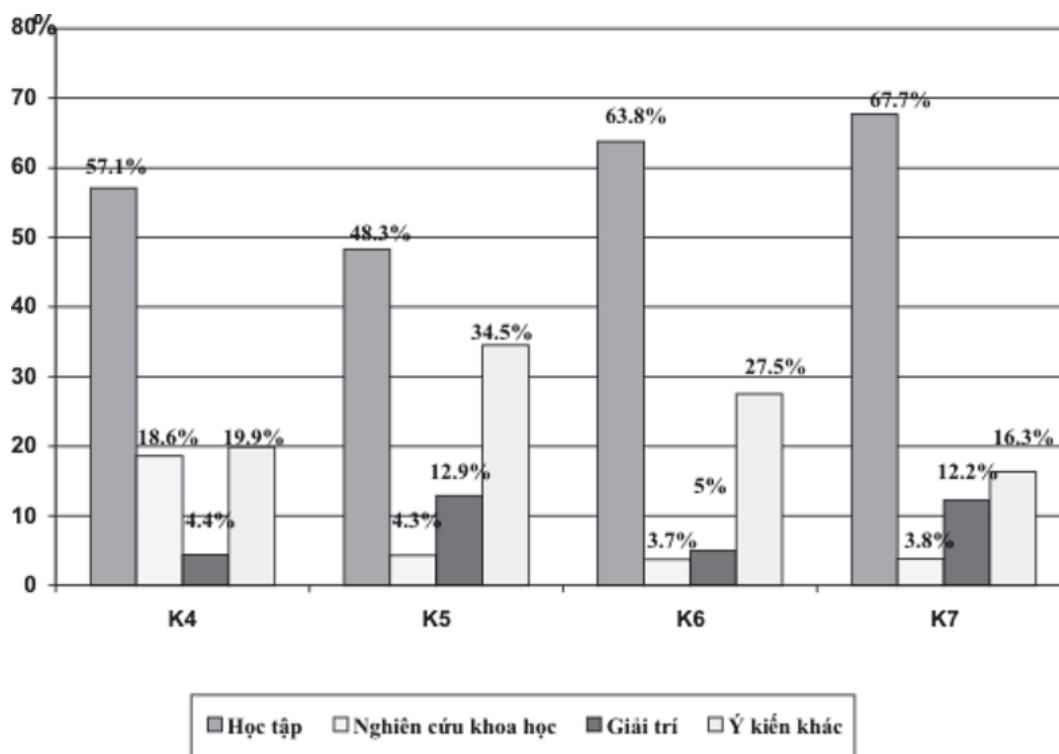


**Biểu đồ 1. Tần suất đến TTHL của sinh viên Trường ĐHKH**

Qua biểu đồ có thể thấy số lượng sinh viên thường xuyên (hàng tuần) tới TTHL chiếm một tỉ lệ tương đối cao ở tất cả các khóa. Khi được hỏi lí do thì đa phần sinh viên cho rằng: “*Vì không khí học tập tại TTHL rất yên tĩnh và nghiêm túc*”. Bên cạnh đó, số lượng sinh viên không thường xuyên tới TTHL vẫn còn rất lớn: Tỉ lệ cao nhất là ở K5, khi được hỏi đa phần sinh viên K5 đều trả lời “*Do sang năm thứ 3 phải đi thực tập thực tế và học các môn cơ sở ngành trong khi đó tại TTHL lại không có nhiều sách chuyên ngành nên ít đến TTHL*”.

Để tìm hiểu thời điểm sinh viên đến TTHL nhiều nhất, chúng tôi đã tiến hành phỏng vấn trực tiếp 40 sinh viên. Kết quả có tới 32/40 (chiếm 80%) số sinh viên được hỏi trả lời là “*Tới TTHL nhiều nhất vào mùa thi*”. Như vậy, có thể thấy số lượng sinh viên Trường ĐHKH thường xuyên đến TTHL chiếm một tỉ lệ tương đối cao và thời điểm sinh viên đến TTHL nhiều nhất là vào mùa thi. Bên cạnh đó, vẫn còn một số lượng sinh viên năm thứ 3 của Trường là ít đến TTHL để học tập và nghiên cứu do tại TTHL không có nhiều tài liệu liên quan chuyên ngành.

## 2.2.2. Mục đích sử dụng nguồn tài liệu tại TTHL của sinh viên

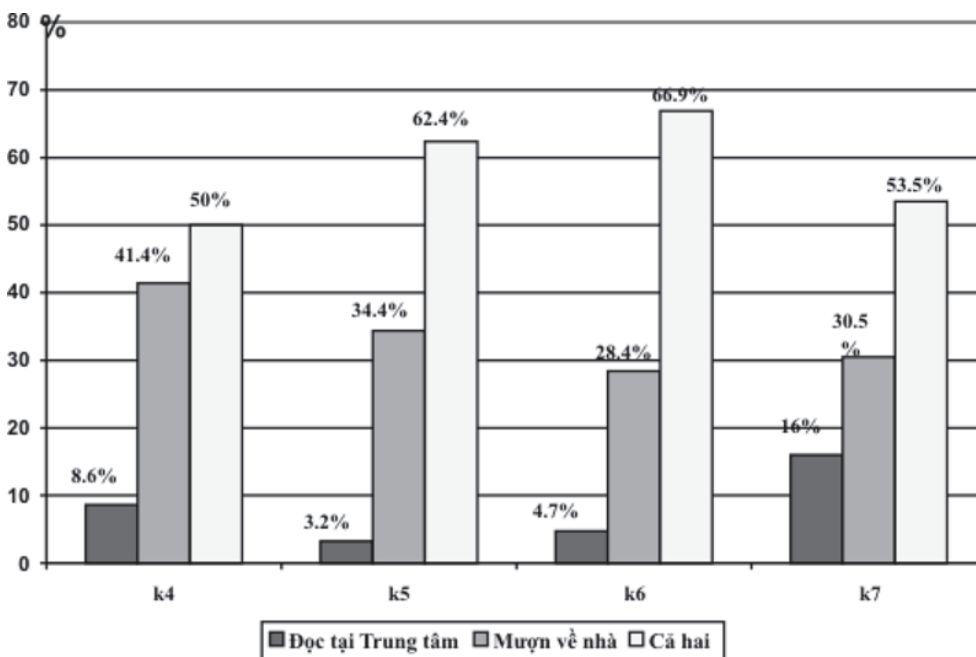


**Biểu đồ 2. Mục đích sử dụng nguồn tài liệu tại TTHL của sinh viên Trường ĐHKH**

Theo kết quả trên cho thấy, sinh viên tới TTHL với nhiều mục đích khác nhau. Tuy nhiên, mục đích chủ yếu vẫn là dành cho việc học tập, cao nhất là ở K7 với tỉ lệ là 67.7% trên tổng số sinh viên được điều tra, tiếp đến là K6 với tỉ lệ là 63.8%, K4 là 57.1%, chiếm tỉ lệ thấp nhất là K5 với 48.3%. Lí do, vì chương trình học của K7 chủ yếu học những môn cơ sở, trong khi đó tài liệu phục vụ cho những môn cơ sở tại TTHL là rất phong phú. Bên cạnh đó, vẫn còn một bộ phận không nhỏ sinh viên tới TTHL chỉ với mục đích giải trí như chơi game, xem phim, đọc truyện tranh, nghe nhạc hoặc online với bạn bè... Số lượng này chiếm tỉ lệ cao nhất ở sinh viên K5 với 12.9%. Điều này xuất phát từ việc do không tìm kiếm được nguồn tài liệu phục vụ cho các môn chuyên ngành nên đa phần sinh viên K5 vào TTHL để giải trí.

Loại hình tài liệu được sinh viên Trường ĐHKH lựa chọn phục vụ cho mục đích học tập chính là sách tham khảo. Khi được hỏi lí do, phần lớn sinh viên cho rằng đã có trong tay cuốn giáo trình mang tính bắt buộc do giảng viên cung cấp. Nên hầu hết sinh viên lựa chọn sách tham khảo khi đến TTHL để nghiên cứu nhằm hiểu sâu hơn về lĩnh vực chuyên ngành đang theo học. Mặt khác, đây cũng là loại tài liệu hỗ trợ trong quá trình làm các bài tập về nhà cũng như các bài tập nhóm, giải quyết các vấn đề được giảng viên yêu cầu đưa ra thảo luận.

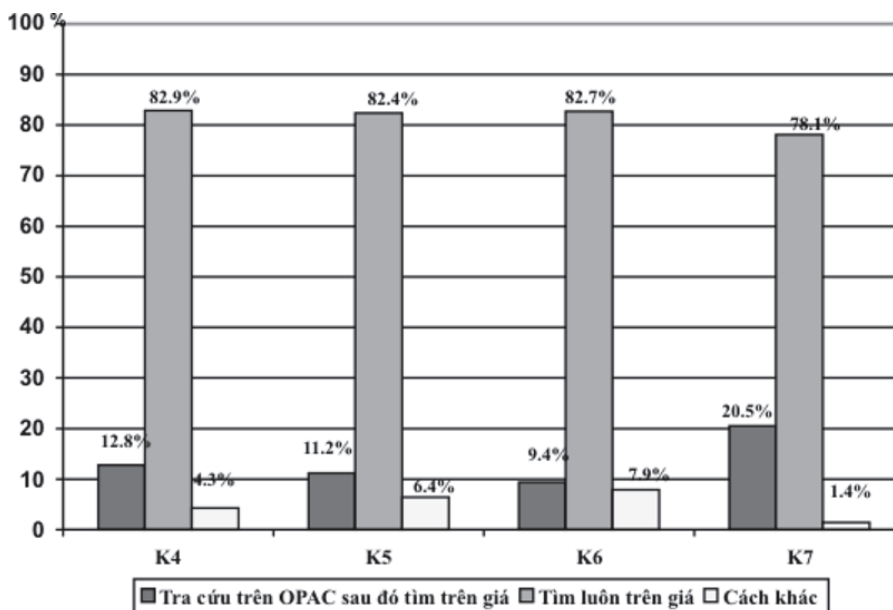
**2.2.3. Thói quen sử dụng tài liệu của sinh viên Trường ĐHKH**



**Biểu đồ 3. Thói quen sử dụng tài liệu của sinh viên Trường ĐHKH**

Thói quen sử dụng nguồn tài liệu tại TTHL của sinh viên các khóa chủ yếu là đọc tại Trung tâm và mượn về nhà. Bên cạnh đó, vẫn còn một số sinh viên trong đó tập trung ở sinh viên K4 chỉ mượn tài liệu về nhà để đọc và nghiên cứu. Nguyên nhân là do K4 là những sinh viên năm cuối, thời gian chủ yếu phải dành cho việc đi thực tập tốt nghiệp nên không có nhiều thời gian để đến TTHL đọc tài liệu.

**2.2.4. Cách thức tìm kiếm tài liệu của sinh viên Trường ĐHKH**

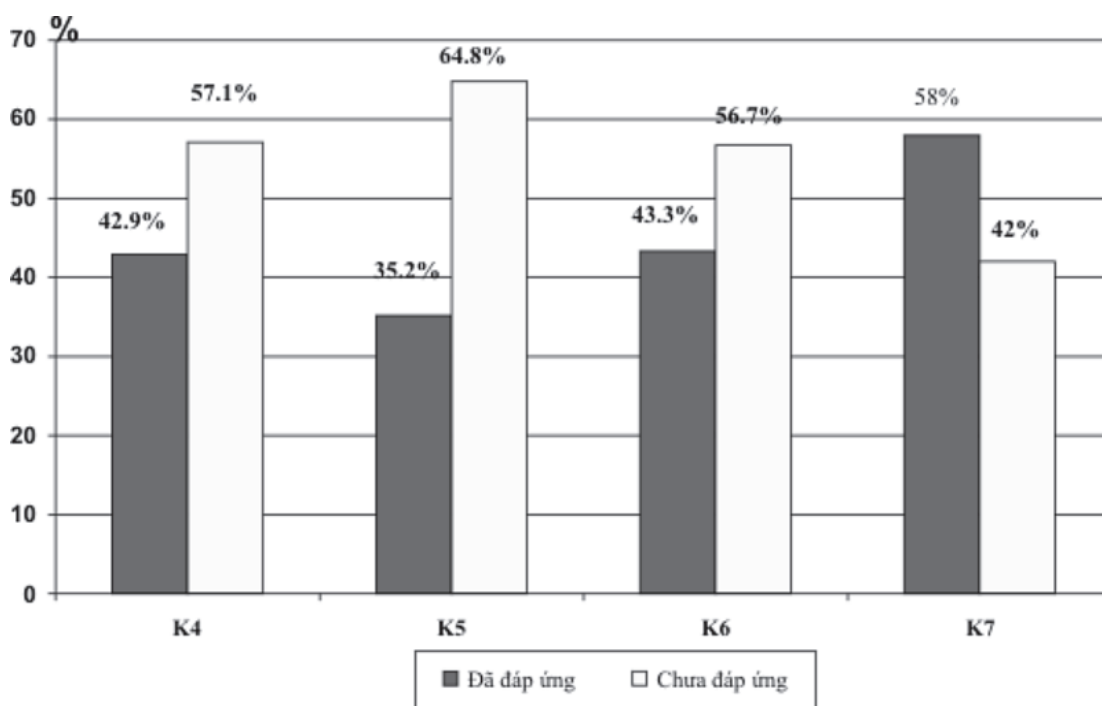


**Biểu đồ 4. Cách thức tìm kiếm tài liệu của sinh viên Trường ĐHKH**

Hình thức tìm kiếm tài liệu chủ yếu của sinh viên Trường ĐHKH là tìm trực tiếp trên giá. Số lượng này chiếm một tỉ lệ rất cao ở các khóa. Khi được hỏi hầu hết sinh viên lựa chọn hình thức tìm tài liệu trực tiếp trên giá đều trả lời là “*Không biết cách tìm kiếm qua OPAC*” hoặc nói rằng: “*Tìm kiếm qua OPAC là không hiệu quả*”.

Ngoài ra, vẫn còn một số sinh viên chỉ sử dụng những loại hình tài liệu được bạn bè giới thiệu và được thông tin chính xác về vị trí của tài liệu đó nên chỉ việc tìm theo. Một số khác lại hỏi cán bộ trung tâm thông tin về tài liệu sau đó tìm theo hướng dẫn. Như vậy, có thể thấy kĩ năng tìm kiếm tài liệu tại TTHL của sinh viên còn nhiều hạn chế, điều này ảnh hưởng đáng kể đến hiệu quả khai thác nguồn tài liệu tại TTHL của sinh viên.

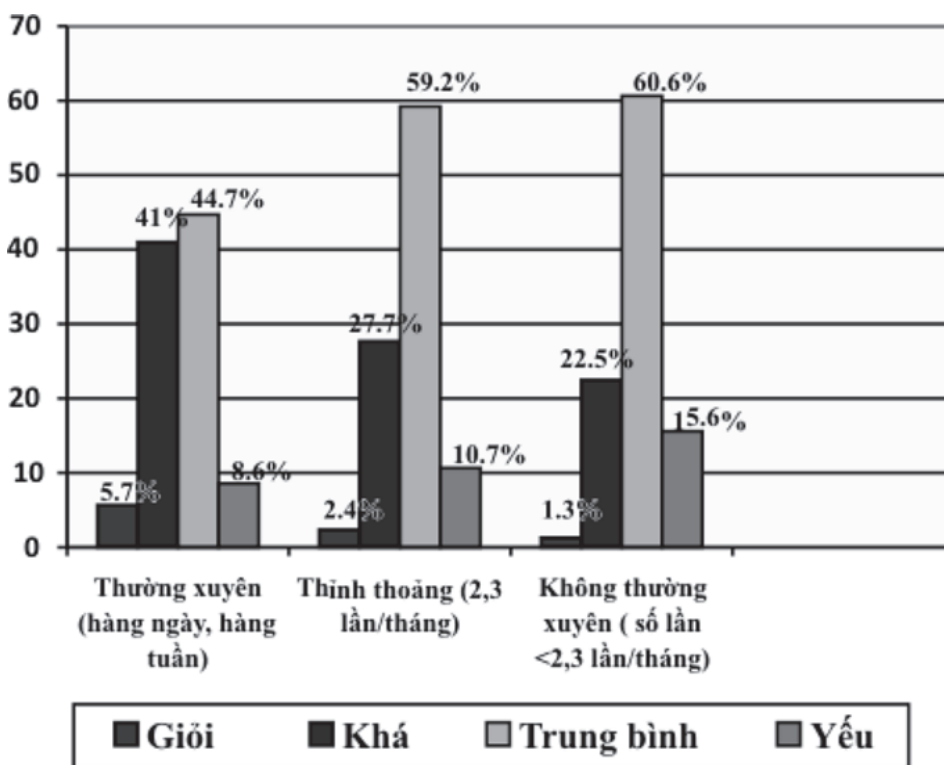
#### 2.2.5. Đánh giá của sinh viên Trường ĐHKH về nguồn tài liệu tại TTHL



**Biểu đồ 5. Đánh giá của sinh viên Trường ĐHKH về nguồn tài liệu tại TTHL**

Kết quả trên cho thấy, nguồn tài liệu tại TTHL đã phần nào đáp ứng được nhu cầu về học tập và nghiên cứu của sinh Trường ĐHKH, đặc biệt là sinh viên K7. Tuy nhiên, đối với sinh viên từ năm thứ 3 trở đi thì nguồn tài liệu tại TTHL vẫn chưa thực sự đáp ứng được nhu cầu về học tập và nghiên cứu, vì tại TTHL chưa có nhiều tài liệu liên quan đến chuyên ngành mà những sinh viên này theo học.

2.2.6. Mối quan hệ giữa kết quả học tập và mức độ tới TTHL của sinh viên



**Biểu đồ 6. Mối quan hệ giữa kết quả học tập và mức độ tới TTHL của sinh viên**

Nhìn chung, việc khai thác nguồn tài liệu tại TTHL đã có sự tác động đáng kể đến kết quả học tập của sinh viên Trường ĐHKH.

Quan sát biểu đồ, ta có thể thấy rõ tỉ lệ sinh viên đạt học lực khá, giỏi cao hơn khi mức độ tới TTHL của sinh viên là thường xuyên và ngược lại tỉ lệ này giảm dần khi mức độ tới TTHL của sinh viên không thường xuyên. Đối với những sinh viên thường xuyên (hàng ngày, hàng tuần) tới TTHL thì tỉ lệ giỏi chiếm tới 5.7%, khá là 41%. Những sinh viên thỉnh thoảng (2,3 lần/tháng) tới TTHL thì tỉ lệ giỏi là 2.4% (giảm 3.3%), khá là 27.7% (giảm 13.3%). Đối với những sinh viên không thường xuyên (<2,3 lần/tháng) tới TTHL tỉ lệ giỏi chỉ chiếm 1.3% (tức giảm 4.4% so với sinh viên thường xuyên tới TTHL), tỉ lệ sinh viên khá là 22.5% (giảm 18.5%). Mặt khác, ta có thể thấy tỉ lệ sinh viên có lực học trung bình, yếu tăng khi mức độ tới TTHL của sinh viên giảm.

Thông qua các số liệu và thông tin thu được trong quá trình khảo sát thực trạng khai thác nguồn tài liệu tại TTHL của sinh viên Trường ĐHKH có thể kết luận rằng, số lượng sinh viên thường xuyên tới học tập và nghiên cứu tại TTHL là chưa nhiều và hiệu quả của việc khai thác nguồn tài liệu tại TTHL của sinh viên là chưa cao. Nguyên nhân dẫn đến thực trạng trên xuất phát từ nhiều phía. Sau đây, chúng tôi xin trình bày một số nguyên nhân cơ bản:

*a. Nguyên nhân khách quan*

*Phía TTHL:* TTHL mới được xây dựng và đi vào hoạt động nên số lượng cũng như chất lượng nguồn tài liệu tại TTHL còn hạn chế. Số lượng máy tính còn thiếu, chất lượng mạng

kém gây khó khăn trong việc khai thác các tài liệu điện tử. Bên cạnh đó có một số máy đã hỏng chưa được sửa chữa để phục vụ nhu cầu bạn đọc.

*Phía Trường ĐHKH:* Do một số ngành đào tạo của Trường (đặc biệt là khối ngành khoa học xã hội như: ngành Khoa học quản lý, Công tác xã hội, Việt Nam học,...) là những ngành còn mới và chưa có nhiều sách chuyên ngành cũng như tài liệu tham khảo liên quan.

*Phía sinh viên:* Một bộ phận sinh viên chưa được cung cấp đầy đủ những thông tin về TTHL, về vai trò cũng như tầm quan trọng của TTHL đối với quá trình học tập và nghiên cứu, về những lợi ích mà TTHL đem lại cho người sử dụng. Một số sinh viên ở cùng gia đình, cách xa TTHL, không thuận tiện cho việc đi lại, vì vậy đã ít đến TTHL để sử dụng nguồn tài liệu tại Trung tâm phục vụ cho học tập và nghiên cứu.

#### *b. Nguyên nhân chủ quan*

*Phía TTHL:* TTHL chưa thật sự cho bạn đọc thấy được sự hấp dẫn của TTHL về các loại hình dịch vụ cũng như về nguồn tài liệu phong phú tại Trung tâm. Một số cán bộ TTHL còn chưa thực sự nhiệt tình hoặc còn thiếu một số các kỹ năng cơ bản trong việc tư vấn, hướng dẫn sinh viên trong quá trình tìm kiếm tài liệu. Việc sắp xếp tài liệu tại TTHL còn nhiều hạn chế, một số tài liệu không được đặt đúng vị trí gây khó khăn trong quá trình tìm kiếm.

*Phía Trường ĐHKH:* Nhà trường chưa thật sự làm tốt việc liên hệ thường xuyên với TTHL để cung cấp những thông tin liên quan về các ngành mới được và sẽ được đào tạo tại Trường.

*Phía sinh viên:* Đa phần sinh viên đều cho rằng lượng kiến thức mà thầy, cô cung cấp đã đáp ứng được nhu cầu học tập. Còn một bộ phận sinh viên chưa biết cách tìm kiếm tài liệu.

Tóm lại, có rất nhiều nguyên nhân nhưng có lẽ nguyên nhân sâu xa hơn cả là xuất phát từ ý thức tự giác học tập của sinh viên, tiếp đến là do sinh viên còn thiếu các kỹ năng trong việc tìm kiếm tài liệu, thu thập và xử lý thông tin từ các nguồn tài liệu khác nhau nhằm phục vụ cho nội dung môn học hoặc sinh viên có khai thác nguồn tài liệu nhưng không nhằm vào mục đích học tập mà chỉ để giải trí...

Dưới đây là một số giải pháp mà chúng tôi đề xuất với mong muốn thu hút ngày càng lớn số lượng sinh viên Trường ĐHKH tới TTHL để học tập và nghiên cứu cũng như nhằm nâng cao hiệu quả khai thác nguồn tài liệu tại TTHL của sinh viên.

### **2.3. Một số giải pháp góp phần nâng cao hiệu quả khai thác nguồn tài liệu tại TTHL của sinh viên Trường ĐHKH, Đại học Thái Nguyên**

#### *2.3.1. Nhóm giải pháp nhằm nâng cao ý thức của sinh viên trong việc khai thác nguồn tài liệu tại TTHL*

- TTHL cần đẩy mạnh hơn nữa công tác quảng bá hình ảnh của mình. Tăng cường hoạt động của đội ngũ cộng tác viên, tổ chức thành các đội nhỏ đến các trường để giới thiệu về TTHL cũng như những lợi ích mà TTHL đem lại cho người sử dụng. Việc quảng bá này cần tiến hành theo định kì, đặc biệt là đối với các trường có số lượng sinh viên tới TTHL để khai thác và sử dụng nguồn tài liệu tương đối ít.



- Liên tục mở các cuộc triển lãm sách nhằm giới thiệu tới bạn đọc các loại tài liệu hiện có tại TTHL cũng như những tài liệu mới được cập nhật để bạn đọc biết.

- Cùng với đó, TTHL cần phải quản lý chặt chẽ những việc sinh viên tới TTHL chỉ nhằm mục đích giải trí. TTHL cần có những biện pháp xử lý nghiêm khắc đối với những trường hợp này, chẳng hạn như cảnh cáo, treo thẻ có thời hạn hoặc thu thẻ vĩnh viễn nếu sinh viên còn tiếp tục tái phạm.

- Cán bộ tại TTHL phải biết định hướng thông tin mà bạn đọc muốn tìm, đồng thời cần có kỹ năng phân tích tổng hợp thông tin để có thể tư vấn cho bạn đọc, yêu nghề và có trách nhiệm đối với nghề đã chọn.

- Trường ĐHKH phải thường xuyên cung cấp những thông tin liên quan đến các ngành mà Trường đang và sẽ đào tạo để TTHL có thể cập nhật các tài liệu chuyên ngành thiết yếu, phục vụ cho quá trình học tập và nghiên cứu của sinh viên trong Trường.

- Cán bộ giảng dạy của Trường ĐHKH phải cung cấp đầy đủ và chính xác thông tin về các tài liệu tham khảo liên quan đến môn học, đặc biệt cần giới thiệu những loại tài liệu mà sinh viên có khả năng tìm đọc và nghiên cứu tại TTHL.

#### *2.3.2. Nhóm giải pháp nhằm nâng cao kỹ năng khai thác tài liệu tại TTHL của sinh viên*

- TTHL cần thường xuyên mở các lớp hướng dẫn về kỹ năng tìm kiếm tài liệu, sử dụng các công cụ tìm kiếm, đặc biệt là hướng dẫn việc sử dụng công cụ tìm kiếm OPAC cho những bạn đọc mới làm quen với việc tìm kiếm tài liệu tại TTHL, cũng như tạo điều kiện cho những người đã từng được hướng dẫn nhưng chưa biết cách vận dụng có hiệu quả vào thực tế.

- Tập huấn việc sử dụng internet cho sinh viên cũng như những bạn đọc khác đến với TTHL (đối với những người chưa làm quen với máy tính) đặc biệt là công cụ Google trong việc tìm kiếm thông tin.

- Hệ thống hóa các kho dữ liệu của TTHL theo chuyên ngành để giới thiệu cho bạn đọc dễ tra cứu sử dụng bằng nhiều phương tiện và hình thức thích hợp.

- Cần tăng cường hơn nữa việc cập nhật thông tin về các loại tài liệu mà nhiều bạn đọc có yêu cầu và liên hệ nguồn để đáp ứng kịp thời các loại tài liệu đó. TTHL cần bổ sung thêm đầu sách, báo, tạp chí... đặc biệt là các sách chuyên ngành trên cơ sở cập nhật thông tin về những ngành đào tạo từ các trường thành viên của Đại học Thái Nguyên.

#### *2.3.3. Nhóm giải pháp cải thiện điều kiện cơ sở vật chất*

Tiến hành sửa chữa những máy vi tính bị hỏng để đưa vào hoạt động. Đồng thời cải thiện và nâng cấp chất lượng mạng cho toàn bộ hệ thống nhằm đáp ứng tốt nhất nhu cầu của người sử dụng.

### **3. Kết luận**

Thông qua các số liệu và thông tin thu được trong quá trình khảo sát thực trạng khai thác nguồn tài liệu tại TTHL của sinh viên Trường ĐHKH có thể kết luận rằng: số lượng sinh viên thường xuyên tới học tập và nghiên cứu tại TTHL là chưa nhiều, sinh viên chưa khai thác hết được tiềm năng sẵn có tại TTHL và hiệu quả của việc khai thác nguồn tài liệu tại TTHL của

sinh viên là chưa cao. Có rất nhiều nguyên nhân dẫn đến thực trạng này, nhưng nguyên nhân sâu xa hơn cả là xuất phát từ ý thức tự giác học tập của sinh viên, tiếp đến là do sinh viên còn thiếu các kỹ năng trong việc tìm kiếm tài liệu, thu thập và xử lý thông tin từ các nguồn tài liệu khác nhau nhằm phục vụ cho môn học, hoặc sinh viên mặc dù có khai thác nguồn tài liệu nhưng không nhằm vào mục đích học tập mà chỉ để giải trí... do đó dẫn đến hiệu quả khai thác nguồn tài liệu tại TTHL chưa cao.

Ở một góc độ tiếp cận hoàn toàn mới bài viết đã góp phần làm rõ thực trạng khai thác nguồn tài liệu tại TTHL của sinh viên Trường ĐHKH. Chỉ ra tầm quan trọng của việc khai thác nguồn tài liệu tại TTHL đối với quá trình học tập và nghiên cứu khoa học của sinh viên. Trên cơ sở xác định được những nguyên nhân khách quan cũng như chủ quan của thực trạng, bài viết đi đến đề xuất một số giải pháp với mong muốn góp phần nâng cao hiệu quả khai thác nguồn tài liệu tại TTHL của sinh viên Trường ĐHKH nói riêng và sinh viên trong toàn Đại học Thái Nguyên nói chung./.

### Tài liệu tham khảo

[1]. Đàm Thị Kim Liên, Trần Xuân Khóa (2009), *Một số chuyên đề về nghiệp vụ thư viện trường học*, NXB Giáo dục Việt Nam.

[2]. Đàm Thị Kim Liên, Nguyễn Thị Kim Nhung, Nguyễn Văn Quý, Từ Văn Sơn (2009), *Sổ tay công tác thư viện trong trường học*, NXB Giáo dục.

[3]. Nguyễn Xuân Thanh (2008), *Cảm nhận về công tác sách báo và thư viện*, NXB Chính trị Quốc gia.

[4]. Trần Thị Ngọc Thanh (2006), *Một số chuyên đề phân loại biên mục trong thư viện trường học*, NXB Giáo dục.

[5]. *Từ điển tiếng Việt*, NXB Văn hoá Thông tin, 2005.

[6]. Một số webside như: <http://www.thuvien.net>; <http://www.dhkh.dhtn.edu.vn>;  
<http://www.lrc-tnu.edu.vn>.

### Summary

Learning Resource Center of Thai Nguyen University is the largest library centre in the northern midland and mountainous areas. It makes the ideal environment for students in the Thai Nguyen University to study and research. However, the number of students, including those from College of Science, visiting this center for learning and research is still limited and the exploitation of its available resources is not really effective. The article focuses on clarifying the reality resources use in the Learning Resource Center by students from College of Science, as well as pointing out the causes of the observed situation. On that basis, the paper proposes a number of solutions to help improve the use of the center's resources by students from College of Science in particular and those from Thai Nguyen University in general.

Keywords: Center, students, university, materials, exploitation, etc.

Ngày nhận bài: 9/12/2012; ngày nhận đăng: 6/9/2013.